

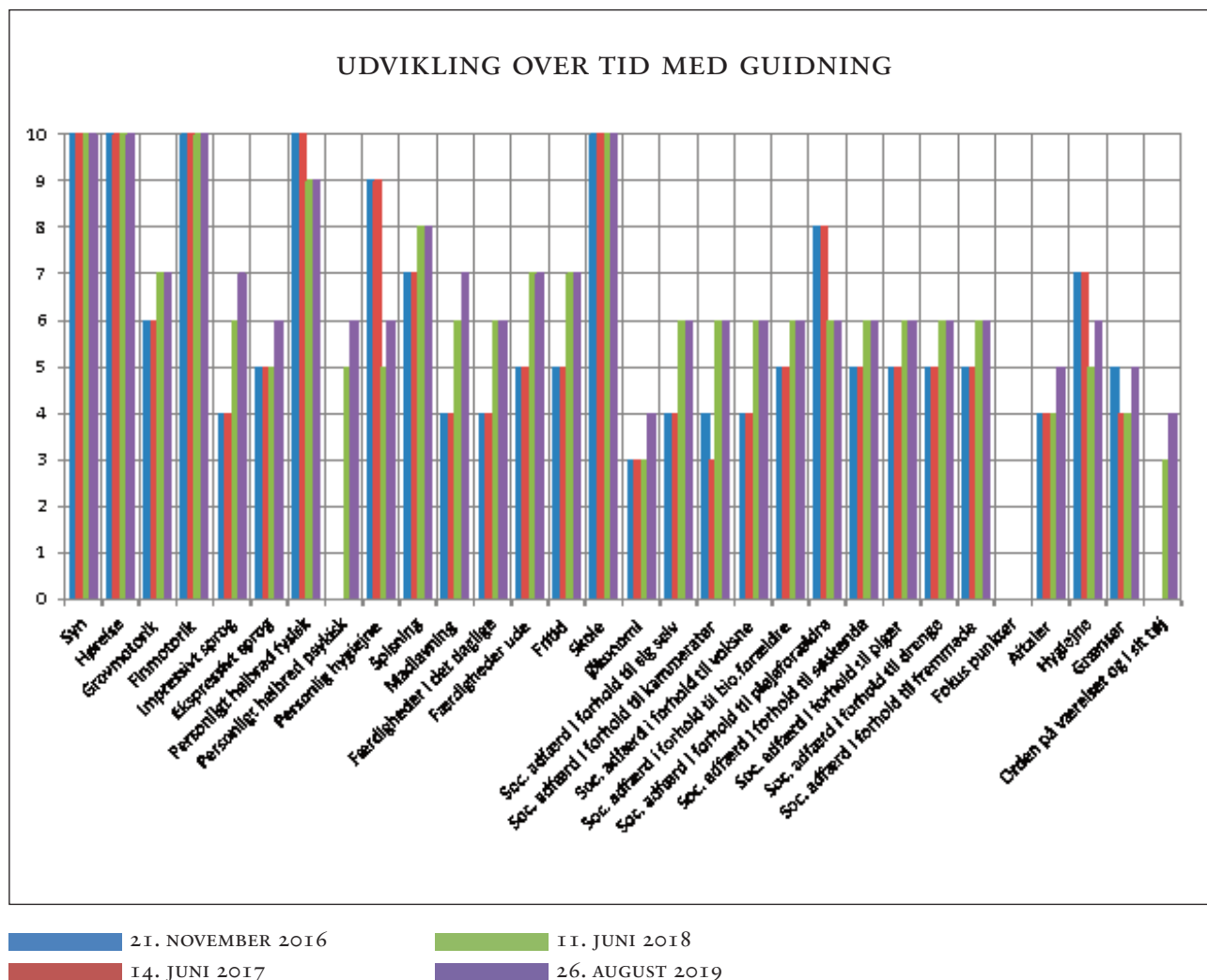
Resultater

BRIEF'en, de ti spørgsmål, Rias-testen og den eventuelle aldersudviklingsprofil danner alle udgangspunktet for den løbende evaluering af den enkelte unge og den status/orientering, som Ll. Nørremark giver sagsbehandlere, forældre og den unge selv. På denne måde kan resultaterne og den enkeltes fremskridt uddrages meget konkret.

Udvikling over tid

Herudover laver Neuropædagogikhuset (Ll. Nørremark, Oasen og Svalereden/Friheden) hvert år – startende når den unge indskrives - en større beskrivelse af hver enkelt ung. På Ll. Nørremark er den opdelt i 24 punkter (fx grovmotorik, personlig hygiejne, skole, arbejde, fritid, social adfærd ift. fremmede, aftaler etc.). Perso-

nalet vurderer den unges færdigheder på en skala fra 0 – 10 for hvert enkelt punkt, både når den unge får støtte og når den unge ikke får støtte. Beskrivelsen viser dermed den enkelte unges udvikling fra indskrivningstidspunktet og frem. Nedenfor et eksempel på hvordan en ung har udviklet sig fra 2016 til 2019 på de punkter, hvor udvikling var mulig.





VIGGO PETERSEN: De gør det flot på Ll. Nørremark

Viggo Petersen, der har arbejdet med Ll. Nørremark siden 1992, kommer på en del anbringelsessteder, der i

forskellige grader læner sig op ad neuropædagogikken. En af hans kæpheste - når han kommer rundt på stederne - er, at en hjerneskade ikke som fx en blindtarmsbetændelse er en diagnose med en behandling, der bygger på en simpel analyse af årsag og virkning. Men at en hjerneskade er en beskrivelse af en tilstand. At man derfor ikke kan fokusere på en enkelt ting og en enkelt fremgangsmåde i behandlingen men er nødt til at se på det hele menneske, når man behandler det. At man skal tage hensyn til mange elementer, og at det nogle gange er de unges forældre, der skal behandles.

Det siger jeg også på Ll. Nørremark. Men når det så er sagt, så gør de det meget flot på Ll. Nørremark i forhold til så mange andre institutioner, siger Viggo Petersen.

Viggo Petersen drev sammen med sin kone, neuro-psykolog, cand. psyk. Susanne Freltofte Neuro-psykologihuset Bakkedal. Viggo Petersen var inden da ansat på epilepsihospitalet Dianalund. Viggo Petersen er uddannet i England og Holland og har sammen med Susanne Freltofte blandt andet skrevet lærebøgerne "Hjerner på begynderstadiet", og "Først Føler Vi – Siden Tænker Vi".



MARIANNE VERDEL: Dygtige og dedikerede

Marianne Verdel, hvis samarbejde med Neuropædagogikhuset startede i 2014, oplever en medarbejder-

gruppe, der er både fagligt dygtige, og som er dedikerede til at omsætte neuropsykologien til praktiske metoder for de børn, unge og unge voksne, de arbejder med. Samtidig rammer Neuropædagogikhuset – som hun fornemmer det – en målgruppe, som kommunerne har svært ved at få hjælp til andre steder.

Personalet er godt skolede via Bakkedal til en praksis, som jeg synes er rigtig relevant ift. de målgrupper, de har. De brænder for sagen og er engagerede i de unge, siger hun.

Marianne Verdel er uddannet cand. psyk. fra Københavns Universitet, hun er godkendt som klinisk psykolog og efterfølgende specialistuddannet i klinisk børne- ungeneuropsykologi. Hun har arbejdet med børn og unge med kognitive vanskeligheder lige siden, dels på Geelsgaardskolen, dels i Københavns Amt og siden 2007 på Center for Hjerneskade, der er en del af VISO's specialistnetværk.

Forbrugerundersøgelse fra forældrene, kommunen og de unge

En gang om året spørger de forskellige tilbud under Neuropædagogikhuset de tre typer af interessenter om tilfredsheden med tilbuddet.

Det er henholdsvis

- 1) kommunen,
- 2) børnene, de unge eller de voksne på tilbuddene og
- 3) forældrene, de pårørende eller netværkspersonen.

Der er tre forskellige skemaer til de tre forskellige typer af interessenter.

Alle skemaer er tilgængelige for anbringende kommune.